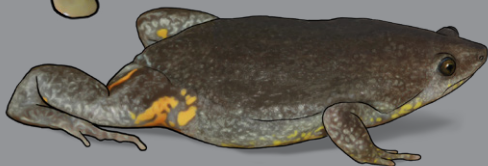
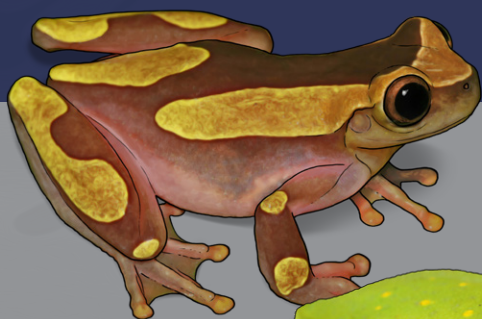


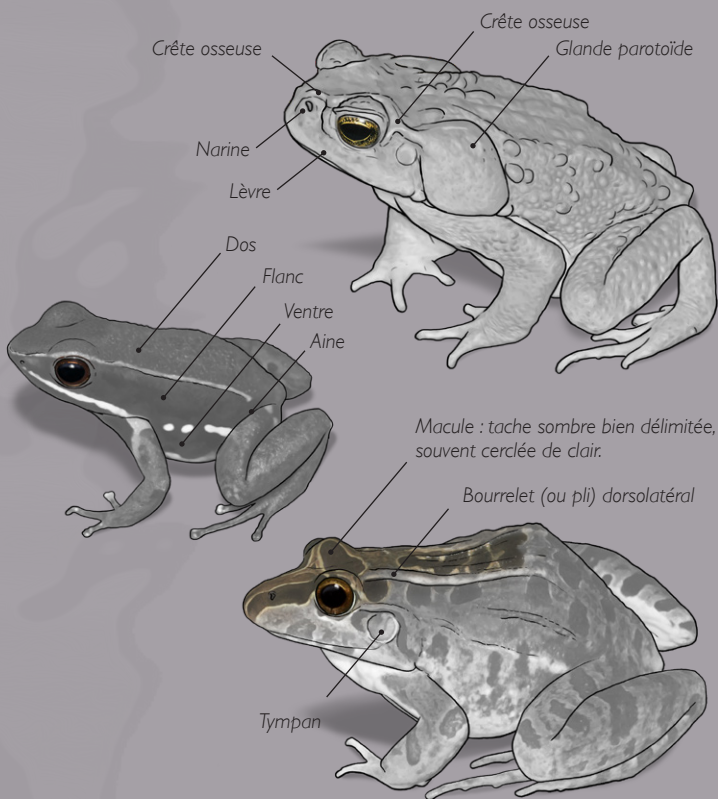
40 espèces
des jardins de
Montsinéry-Tonnégrande
Rémire-Montjoly
Macouria
Matoury
Cayenne
Roura

PETIT GUIDE ILLUSTRÉ DES AMPHIBIENS DE LA BANDE CÔTIÈRE

Maël DEWYNTER
Avril 2021



ANATOMIE D'UN AMPHIBIEN



STATUT DE CONSERVATION UICN

En 2017, l'UICN France, en collaboration avec les experts locaux et le Muséum nationale d'histoire naturelle a publié la **Liste rouge des Amphibiens de Guyane** qui attribue un statut de conservation à chacune des espèces de Guyane. Sur le littoral, la plupart des espèces sont heureusement peu menacées, mais les populations de quelques espèces des savanes et des marais sont en déclin. Ces espèces pourraient disparaître si aucune action n'était entreprise pour enrayer la perte de leur habitat.

NA

Non applicable : espèce introduite

LC

Least Concern / Préoccupation mineure : espèce non menacée

NT

Near threatened / Quasi menacé : espèce non menacée mais à surveiller

EN

Endangered / En danger : espèce menacée.
Situation inquiétante mais non critique.

CONTRIBUTIONS & REMERCIEMENTS



Le contenu de cette plaquette est le fruit de collaborations de longues dates entre des naturalistes amateurs et professionnels réunis dans les associations d'étude et de protection des Amphibiens et des Reptiles. Merci à la Société Herpétologique de France, à l'association CERATO et à leurs membres.



Aidez-nous à suivre les populations d'Amphibiens grâce à la science participative ! <https://www.faune-guyane.fr>



ADÉNOMÈRES

Adénomère des herbes

Adenomera hylaedactyla

LC

Commune dans les zones herbacées : jardins, friches, savanes, bords de routes.

Chant typique *pit pit pit pit...* très rapide.

Coloration à base de taches sombres, souvent verdâtres voire "persillées".



Adénomère familière

Adenomera andreae

LC

Abondante dans les jardins, les boisements et en périphérie des zones ouvertes.

Chant typique, *puit puit... puit...* lent.

Grande diversité de colorations et de motifs avec souvent une fine ligne orange dans le bas du dos. Présence régulière de bandes orange latérales.



LEPTODACTYLES

Leptodactyle à moustaches

Leptodactylus mystaceus

LC

Espèce commune, plutôt forestière, mais se retrouvant parfois dans les jardins boisés.

Le chant est *groui... groui...* émis depuis la litière de mares temporaires ou d'ornières en saison des pluies.

Deux longs bourrelets dorsolatéraux, continus, soulignés de noir.

Masque noir s'étendant en arrière du tympan.

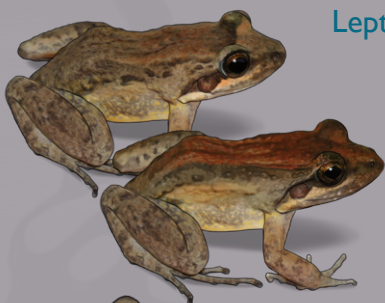
Lèvres claires, beige à rosâtre.

Souvent un trait blanc sous l'œil.



Juvénile

LEPTODACTYLES



Leptodactyle de Trinidad

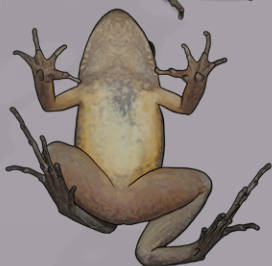
LC

Leptodactylus nesiotus

Espèce commune des zones humides ouvertes du littoral (savanes et prairies inondées) parfois en bordure de forêt.

Le chant est une succession rapide de *pit... pit... pit...* émis au rythme de plusieurs par seconde.

Teinte générale grise à brune avec des bourrelets dorsaux discontinus. Flancs souvent beige à orangé.



Ventre blanc cassé à beige immaculé (peu ou pas de taches).

Leptodactyle de Peters

LC

Leptodactylus petersii

Espèce commune des bas-fonds marécageux forestiers.

Le chant est une succession lente de *puit... puit...* doux, assez discrets, émis environ toutes les secondes.

Teinte générale grise à verdâtre avec des bourrelets dorsaux discontinus. On note souvent un triangle sombre sur la tête.



Ventre blanc cassé, cuisses grisâtres, discrètement vermiculés de gris.

Leptodactyle galonné

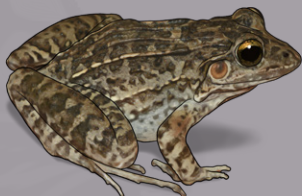
LC

Leptodactylus fuscus

Espèce assez commune dans les zones herbacées : savanes, friches herbacées et grandes pelouses.

Le chant est un sifflement bref *oui... oui...* assez mélodieux et puissant.

Teinte générale grise à verdâtre avec des macules irrégulières. Présence de longs bourrelets (plis) dorsaux sur le dos et les flancs.



LEPTODACTYLES

Leptodactyle géant **LC**

Leptodactylus pentadactylus

Grande espèce forestière, commune.

Le chant est un *Whououp...* très puissant lancé pendant les averses.

Un long bourrelet continu s'étend de l'œil à la base de l'aine. Les flancs des adultes ont une teinte dominante jaune.



Juvenile

Leptodactyle de Knudsen **LC**

Leptodactylus knudseni

Grande espèce forestière, commune.

Le chant est un *Wrrrououp...* grave et roulé, très puissant lancé pendant les averses.

Un long bourrelet continu s'étend de l'œil jusqu'à la moitié du dos. Les flancs des adultes ont une teinte dominante orange à rouge.



Juvenile

Leptodactyle rougeâtre **LC**

Leptodactylus rhodomystax

Espèce strictement forestière, assez commune, se reproduisant dans des flaques et des dépressions inondées.

Le chant est un sifflement très puissant évoquant un sifflet d'arbitre.

Teinte dominante brun rougeâtre. Un long bourrelet continu s'étend de l'œil à la base de l'aine. Lèvres marquées par une longue "moustache" effilée orange.



Juvenile

LEPTODACTYLES

Leptodactyle du Chaco

EN

Leptodactylus chaquensis

Espèce rare et très localisée, des savanes inondées et des prairies humides.

Le chant est un roulement doux et discret.

Teinte général grise à marron avec de beaux ocelles sombres bien définis sur le dos.

Aspect assez lisse, avec deux bourrelets dorsaux bien marqués s'étendant de l'œil jusqu'au milieu du dos.

Grande macule sombre entre les yeux et deux macules symétriques, allongées, s'étendant des yeux jusqu'à la lèvre de part et d'autre du museau.



Hydrolétare de Schmidt

NT

Hydrolaetare schmidtii

Très localisée : inféodée aux forêts marécageuses et aux marais côtiers.

Le chant est un long meuglement évoquant parfois l'accélération d'une moto.

Grand Leptodactyle aquatique. Palmure des pieds très développée.

Teinte général brune à verdâtre, Diversité de motifs avec des bandes symétriques sombres qui partent des yeux vers les lèvres supérieures.



PSEUDIS

Pseudis paradoxal

NT

Pseudis paradoxa

Espèce des marais, des pripris inondés et des vieilles mangroves.

Le chant évoque les coassements des grenouilles vertes de France. Un *crrr...crrrr...crrrr...* assez puissant, lancé depuis les points d'eau.

Grande rainette aquatique à la morphologie de grenouille. Palmure des pieds très développée. Teinte générale allant du vert au brun. Taches plus sombres sur le dos.



CRAPAUDS



Juvénile

Crapaud agua LC

Rhinella marina

Savanes inondées, prairies, jardins et bords de route. Omniprésent dans les paysages anthropisés.

Le chant est un long roulement doux.

Grand crapaud avec des glandes parotoïdes très développées et un museau caréné.

Coloration beige uni (mâles) ou avec des macules noires ou rousses (juvéniles et femelles). Iris doré.



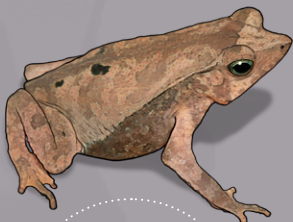
Mâle

Crapaud granuleux EN

Rhinella merianae

Rare et localisé : savanes sèches temporairement inondées et parfois pistes, jardins et prairies attenantes.

Petit crapaud jaunâtre à brun, à peau très granuleuse, avec un profil de la tête particulier dû à des crêtes osseuses et un museau court. La gorge des mâles est jaune.

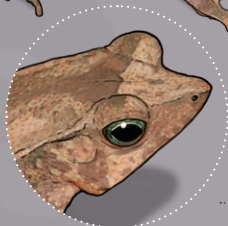


Crapaud feuille LC

Rhinella castaneotica

Espèce de la litière forestière.

Crêtes indistinctes. Museau pointu.



Iris verdâtre.

Crapaud perlé LC

Rhinella margaritifera

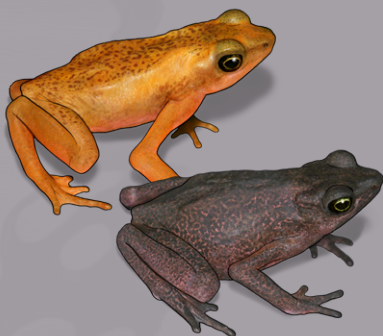
Espèce de la litière forestière.

Crêtes bien marquées. Museau tronqué.



Iris jaune doré.

CRAPAUDS



Atélope de Guyane **LC**

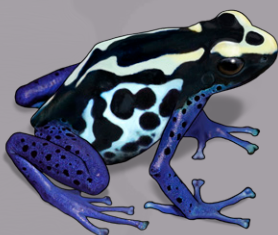
Atelopus flavescens

Petit crapaud de la litière forestière et des berges des criques.

Le chant est un discret bruit de crécelle lancé à proximité immédiate des rivières et ruisseaux.

Les populations de l'Île de Cayenne ont une coloration très particulière largement dominée par le orange. Le ventre est rose.

DENDROBATES



Dendrobate à tapirer **LC**

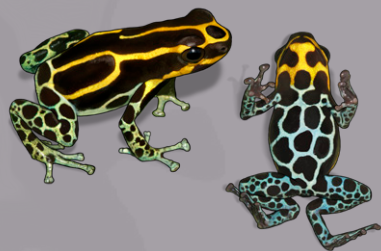
Dendrobates tinctorius

Espèce forestière stricte.

Les populations de l'Île de Cayenne ont une coloration très particulière largement dominée par le blanc cassé et le bleu.

Dendrobate à ventre tacheté **LC**

Ranitomeya amazonica



Espèce forestière pouvant coloniser les jardins à proximité des boisements.

Le chant est un discret bourdonnement évoquant un grillon.

AROMOBATES

Anomaloglosse des Guyanes **LC**

Anomaloglossus baeobatrachus

Petite espèce de la litière forestière.

Le chant est une trille aiguë d'une durée de 2 à 3 secondes.

Coloration générale brune avec une fine diagonale blanche ou bleutée s'étendant de l'œil à l'aine. Ventre blanc cassé à jaune.

Allobate fémoral **LC**

Allobates femoralis

Petite espèce commune de la litière forestière.

Le chant typique, ... cimi cimi... cimi cimi... est souvent entendu en forêt.

Flancs noirs séparés du dos brun par une ligne claire. Ventre noir tacheté de blanc. Lèvres blanches.

RAINETTES

Deux bandes latérales claires, s'étendant de l'œil jusqu'à l'aîne, encadrées par deux bandes plus sombres.



Scinax des maisons

Scinax ruber

LC

Très commun dans les maisons et jardins. Galope souvent sur les murs à la nuit tombée.

Le chant est un *praaaa...* rauque et aiguë.

En période de reproduction, les mâles sont jaunes.



Mâle

Macules allongées sur le dos. Généralement une à deux paires de taches en forme de boomerang. En vue dorsale, ces taches forment un) (



Scinax variable

Scinax x-signatus

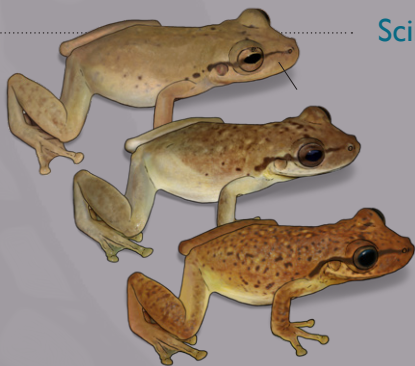
LC

Commun dans les maisons et jardins.

En période de reproduction, les mâles ont une teinte jaune à verdâtre.



Mâles



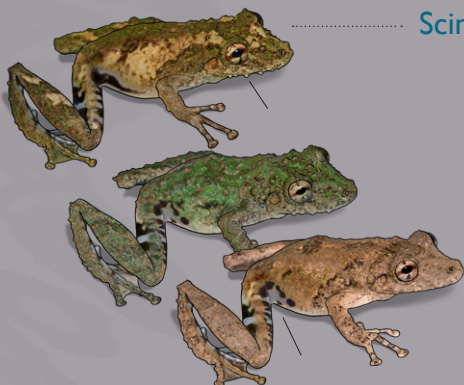
Scinax de Boeseman

Scinax boesemani

LC

Parfois dans les jardins. Mais surtout à proximité de zones humides.

Un trait sombre traverse l'œil depuis la narine jusqu'au-delà du tympan.



Scinax des savanes

Scinax nebulosus

LC

Parfois dans les fossés des jardins mais essentiellement dans les zones humides (pripis, savanes inondées).

Tubercules saillants sous la mandibule. Face cachée des cuisses gris bleuté.

RAINETTES



Coloration de nuit

Coloration de jour

Rainette ponctuée **LC**

Boana punctata

Espèce nocturne des zones humides littorales. Parfois dans les fossés des jardins.

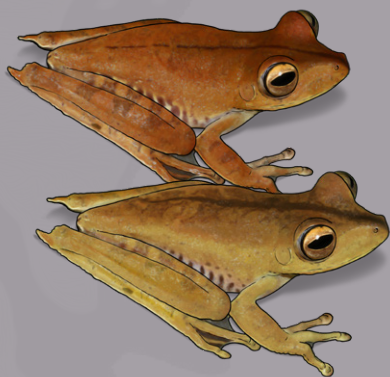
Teinte générale verte (de jour) à orange (la nuit). Présence de lignes dorsolatérales bicolores (rouge & jaune) s'étendant de l'œil à l'aîne.

Rainette éperonnée **LC**

Boana calcarata

Teinte beige à brune voire rousse. Souvent une longue ligne vertébrale sombre. Talons prolongé par un long éperon de peau.

Espèce forestière des rives, et des bas-fonds marécageux.



Flancs et faces cachées des cuisses bleutés, tigrés de noir.

Rainette patte d'oie **LC**

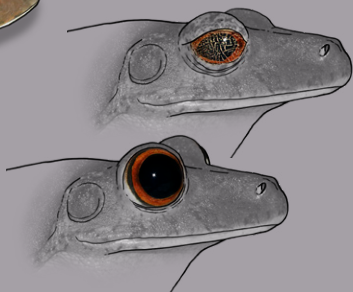
Boana boans

Très grande rainette, dotée d'une palmure des mains très étendue. Motif dorsal très variable.

Espèce forestière, fréquentant les berges sableuses des rivières.

Le chant, lancé depuis les arbres de la berge, est un croisement très puissant *boa... boa...* et monotone.

Au repos, l'œil se couvre d'une membrane transparente délicatement vermiculée d'or.



RAINETTES



Rainette des pripris **EN**

Boana raniceps

Rare. Espèce nocturne des zones humides littorales. (pripris, marais côtiers)

Teinte générale beige à brune. Face postérieure des cuisses marquée de barres sombres. Tympan de coloration bien plus sombre que la face dorsale.

Pas de ligne sur les talons ni au-dessus du cloaque.

Rainette à bandes **LC**

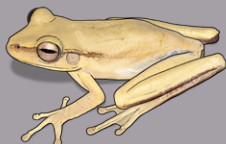
Boana multifasciata

Commune. Parfois dans les fossés des jardins. Espèce nocturne des zones humides littorales.

Teinte générale beige à brune. Souvent des motifs tigrés sur le dos ou une longue ligne sombre vertébrale.



Ligne jaune sur les talons et au-dessus du cloaque.



Coloration de jour, très pâle.

Rainette à bandeau **LC**

Dendropsophus leucophyllatus

Peu commune. Espèce nocturne des mares forestières et des marais côtiers.

Superbe livrée à base de grandes bandes et de macules jaunes sur fond brun à rouge. Inconfondable.



Face ventrale rose.



Coloration de jour

PETITES RAINETTES



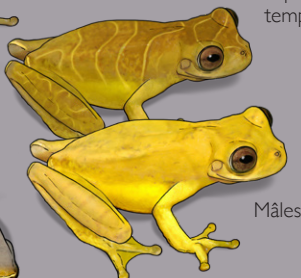
Femelle

Rainette menue **LC**

Dendropsophus minutus

Espèce des mares forestières temporaires. Parfois en lisière de la forêt.

Petite espèce à la coloration générale rousse à jaune avec souvent des macules plus sombres cerclées de jaune.



Mâles



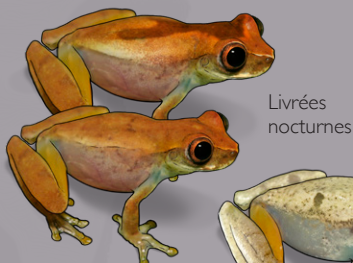
Pli jaune vif au-dessus du cloaque, se prolongeant sur les talons.

Rainette à doigts orange **LC**

Dendropsophus sp. 1

Espèce nocturne des zones humides forestières (rives des criques, mares temporaires, bas-fonds)

Teinte générale beige à rousse. Souvent une tache claire sous l'œil



Livrées nocturnes



Livrée diurne



Gorge et sac vocal des mâles vert à bleuâtre

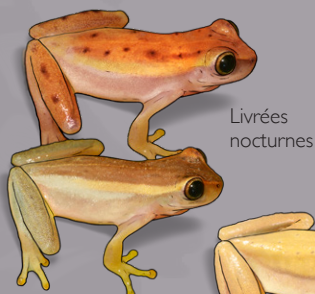
Rainette naine **NT**

Dendropsophus walfordi

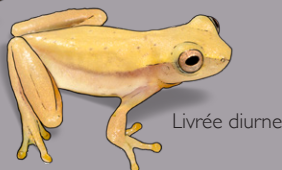
Minuscule rainette savanicole qui se retrouve dans la végétation herbacée des chenaux et fossés urbains.

Le chant est une succession rapide de clics puissants.

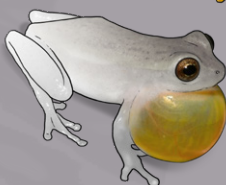
Teinte générale beige à rousse. Souvent des points sombres diffus sur le dos.



Livrées nocturnes



Livrée diurne



Gorge et sac vocal des mâles orangés.

RAINETTES



Ostéocéphale taurin **LC**

Osteocephalus taurinus

Grande espèce des mares forestières temporaires et des bas-fonds. Parfois sur les murs des maisons.

Coloration variable. Flancs souvent beige à jaune avec des macules sombres.



Iris jaune rayonné

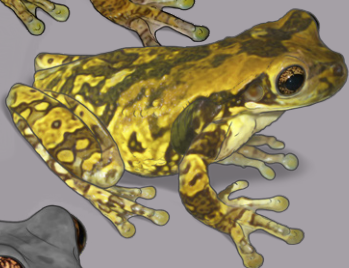
Trachycéphale réticulée **LC**

Trachycephalus typhonius

Grande rainette des savanes et prairies inondées que l'on retrouve dans les mares et jardins inondés en zone urbaine.

Chant puissant évoquant un meuglement de vache ou un bourdonnement

Coloration beige à rousse avec des motifs complexes vermiculés.



Iris cuivré réticulé

PIPAS

Pipa américaine **LC**

Pipa pipa

Aquatique. Dans les marais et pripris mais également parfois dans les chenaux.

Tout plat avec une large tête triangulaire.

Motif en T sombre sur le ventre évoquant une couture.

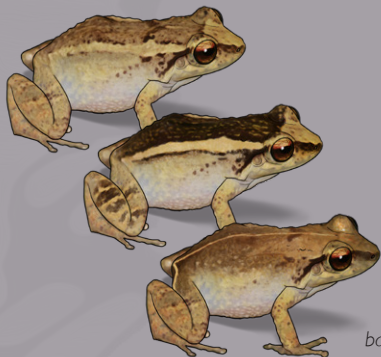


ELEUTHÉRODACTYLES

Eleuthéroductyle de Johnstone

Eleutherodactylus johnstonei

NA



Introduit. Très anthropophile.
Répartition limitée aux jardins avec quelques observations ponctuelles en milieu naturel.

Chant typique :
tui...tui...tui très puissant.
Ambiance antillaise.

Motifs dorsaux variables. Souvent un triangle clair sur le museau, deux bandes latérales et/ou un fin liseré clair sur les cuisses et le dos.

HYLODES



Hylode porte-X

Pristimantis chiastonotus

LC

Espèce diurne et terrestre, strictement forestière.

Grand X sombre, caractéristique, dessiné sur le dos.
Partie latérale de la tête sombre ("masque")

Hylode zeuctotyle

Pristimantis zeuctotylus

LC



Espèce forestière, diurne et crépusculaire, qui peut s'aventurer dans les maisons en bordure de forêt.

Iris rouge cuivré.
Juvénile : coloration à base de vert et de rouge.



Juvénile

ÉLACHISTOCLE

Élachistocle du Suriname

Elachistocleis surinamensis

NT



Petite espèce fousseuse des savanes inondées et des prairies humides que l'on entend parfois dans les chenaux en ville.

Le chant puissant, un long *buzz* désagréable à l'oreille, se fait entendre pendant les fortes pluies.

Teinte générale marron à grise.
Ventre caractéristique gris bleuté avec des taches jaunes ou orange.